


УТВЕРЖДАЮ
Врио президента
АО «Соликамскбумпром»



«20» 11 2023 г.

ПОЛОЖЕНИЕ о поликлинике АО «Соликамскбумпром»

1. Общие положения

1.1. Поликлиника АО «Соликамскбумпром» является структурным подразделением АО «Соликамскбумпром» (далее – Общество, предприятие) и находится в непосредственном подчинении директора по социальным вопросам и взаимодействию с органами власти.

1.2. В своей деятельности поликлиника Общества руководствуется законодательством Российской Федерации, иными нормативными правовыми актами Пермского края, нормативными правовыми актами Министерства здравоохранения Российской Федерации, Пермского края, Правилами внутреннего трудового распорядка АО «Соликамскбумпром», настоящим Положением, стандартами предприятия, правилами по охране труда и промышленной безопасности, правилами производственной санитарии и пожарной безопасности.

1.3. Адрес поликлиники: 618548, Россия, Пермский край, Соликамск, улица Коммунистическая, дом 21. Поликлиника имеет круглую печать со своим наименованием на русском языке, штампы.

1.4. Поликлиника Общества оказывает первичную медико-санитарную помощь, в том числе первичную доврачебную медико-санитарную помощь в амбулаторных условиях, первичную специализированную медико-санитарную помощь в амбулаторных условиях, первичную специализированную медико-санитарную помощь в условиях дневного стационара, первичную врачебную медико-санитарную помощь в амбулаторных условиях, проведение медицинских экспертиз, медицинских осмотров, медицинских освидетельствований на основании лицензии на медицинскую деятельность, полученную в порядке, установленном законодательством Российской Федерации.

1.5. Оснащение кабинетов поликлиники Общества осуществляется в соответствии с порядками оказания медицинской помощи по отдельным ее профилям, заболеваниям или состояниям (группам заболеваний или состояний), правилами проведения лабораторных, инструментальных и иных видов диагностических исследований.

1.6. Работа поликлиники Общества организована по сменному графику, обеспечивающему оказание медицинской помощи в круглосуточном режиме.

1.7. Кроме обслуживания работников Общества поликлиника может оказывать услуги работникам других предприятий и населению, но только в рамках средств обязательного медицинского страхования и на платной основе.

1.8. Поликлиника Общества не является юридическим лицом.

2. Управление и структура поликлиники

2.1. Возглавляет поликлинику Общества главный врач, который организует деятельность поликлиники и несет персональную ответственность за выполнение возложенных на поликлинику задач и функций, состояние трудовой и производственной дисциплины, вносит предложения о поощрении подчиненных работников или применении к ним дисциплинарных взысканий.

2.2. На должность главного врача поликлиники назначается специалист, имеющий высшее образование - специалитет по одной из специальностей: «Лечебное дело», «Педиатрия», «Медико-профилактическое дело», «Стоматология» и прошедший подготовку в интернатуре и (или) ординатуре по специальности «Организация здравоохранения и общественное здоровье» или профессиональную переподготовку по специальности «Организация здравоохранения и общественное здоровье» при наличии подготовки в интернатуре и (или) ординатуре по одной из медицинских специальностей.

2.3. На должность врача поликлиники назначается медицинский работник, соответствующий Квалификационным требованиям к работникам с высшим образованием по соответствующей специальности.

2.4. На должность фельдшера поликлиники назначается медицинский работник, соответствующий Квалификационным требованиям к медицинским и фармацевтическим работникам со средним медицинским и фармацевтическим образованием по специальности «Лечебное дело».

2.5. На должность медицинской сестры поликлиники назначается медицинский работник, соответствующий Квалификационным требованиям к работникам со средним профессиональным образованием по специальности «Сестринское дело».

2.6. Структура поликлиники, штатный состав и штатная численность устанавливаются главным врачом поликлиники исходя из объема проводимой лечебно-диагностической работы с учетом рекомендуемых штатных нормативов.

В структуру поликлиники Общества входят:

- регистратура;
- кабинет оториноларингологический;
- кабинет офтальмологический;
- кабинет врача-терапевта;
- кабинет врача-хирурга;
- кабинет врача-невролога;
- кабинет врача-акушера-гинеколога;
- кабинет врача-дерматовенеролога;
- кабинет врача-профпатолога;
- кабинет функциональной диагностики;
- кабинет ультразвуковой диагностики;
- кабинет физиотерапевтический;
- стоматологический кабинет;
- рентгеновский кабинет;
- процедурный кабинет;
- дневной стационар;
- кабинет медицинской статистики;
- дежурный кабинет;
- административно-хозяйственные подразделения.

Структура поликлиники представлена в Приложении 1 к настоящему Положению.

3. Задачи

3.1. Реализация комплекса мероприятий, разработанных на основе Указов Президента Российской Федерации, Постановлений Правительства Российской Федерации и Министерства здравоохранения Российской Федерации, Государственных программ, направленных на сохранение и укрепление здоровья работников Общества и населения Соликамского городского округа.

3.2. Организация проведения мероприятий, направленных на повышение доступности и качества оказания медицинской помощи населению.

3.3. Снижение заболеваемости работников Общества, а также обеспечение готовности оказания им экстренной и неотложной квалифицированной и качественной медицинской помощи в случае возникновения ситуаций, связанных с угрозой жизни и здоровья работников при оптимальном использовании средств предприятия.

4. Функции

Для выполнения поставленных задач на поликлинику Общества возлагаются следующие функции:

4.1. Оказание первичной (доврачебной, врачебной, специализированной) медико-санитарной помощи, в том числе в экстренной и неотложной форме работникам Общества, населению при острых заболеваниях, травмах, отравлениях и других неотложных состояниях.

4.2. Проведение профилактических мероприятий работникам Общества, населению по предупреждению и снижению заболеваемости, выявление ранних и скрытых форм заболеваний, социально значимых заболеваний и факторов риска.

4.3. Диагностика и лечение различных заболеваний и состояний у работников Общества, населения.

4.4. Клинико-экспертная деятельность по оценке качества и эффективности лечебных и диагностических мероприятий, включая экспертизу временной нетрудоспособности и направление граждан на медико-социальную экспертизу.

4.5. Установление медицинских показаний и направление в медицинские организации для получения специализированных видов медицинской помощи.

4.6. Проведение предварительных, периодических, предсменных, предрейсовых, послесменных, послерейсовых медицинских осмотров, медицинских осмотров в течение рабочего дня (смены) работникам Общества и гражданам на основании заключенных договоров.

4.7. Проведение медицинских экспертиз: экспертизы временной нетрудоспособности, экспертизы качества медицинской помощи, экспертизы профессиональной пригодности работникам Общества, населению.

4.8. Проведение медицинских освидетельствований на наличие медицинских противопоказаний к управлению транспортным средством.

4.9. Установление медицинских показаний для санаторно-курортного лечения.

4.10. Осуществление внутреннего контроля качества и безопасности медицинской деятельности.

4.11. Проведение противоэпидемических мероприятий, в том числе вакцинации, в соответствии с национальным календарем профилактических прививок и по эпидемическим показаниям, выявление больных инфекционными заболеваниями, динамическое наблюдение за лицами, контактирующими с больными инфекционными заболеваниями, и за реконвалесцентами, а также передача в установленном порядке информации о выявленных случаях инфекционных заболеваний.

4.12. Осуществление врачебных консультаций.

4.13. Организация и проведение мероприятий по пропаганде здорового образа жизни, включая вопросы рационального питания, увеличения двигательной активности, предупреждения потребления психоактивных веществ, в том числе алкоголя, табака, наркотических веществ.

4.14. Выявление курящих лиц и лиц, избыточно потребляющих алкоголь, а также лиц с высоким риском развития болезней, связанных с курением, алкоголем и с отравлением суррогатами алкоголя.

4.15. Выявление лиц, потребляющих наркотические, токсические средства, а также лиц с высоким риском девиантного поведения, связанного с потреблением наркотических, токсических средств.

4.16. Оказание медицинской помощи по отказу от курения и злоупотребления алкоголем, потребления наркотических, токсических средств, включая направление на

консультацию и лечение в специализированные профильные медицинские организации.

4.17. Организация информирования населения о необходимости и возможности выявления факторов риска и оценки степени риска развития хронических неинфекционных заболеваний, их медикаментозной и немедикаментозной коррекции и профилактике, а также консультирования по вопросам ведения здорового образа жизни.

4.18. Проведение оздоровительных мероприятий, медикаментозной и немедикаментозной коррекции факторов риска, обеспечение памятками, направление при необходимости лиц с высоким риском развития хронического неинфекционного заболевания на консультацию к врачу-специалисту.

4.19. Повышение квалификации врачей и работников со средним медицинским образованием поликлиники Общества.

4.20. Ведение медицинской документации в установленном порядке и представление отчетности.

4.21. Осуществление взаимодействия с медицинскими организациями, Роспотребнадзором, Росздравнадзором, иными организациями по вопросам оказания первичной медико-санитарной помощи.

5. Взаимодействие с другими подразделениями Общества

5.1. С отделом экономического анализа и планирования:

Получает: сметы расходов на содержание поликлиники, прейскуранты по платным медицинским услугам.

5.2. С бухгалтерией:

Предоставляет: реестры на оказание платных медицинских услуг, реестры по предварительным, периодическим, предрейсовым, послерейсовым медицинским осмотрам; документы для начисления заработной платы работникам поликлиники.

5.3. С отделом материально-технического обеспечения:

Предоставляет: заявки на приобретение оборудования и расходных материалов.

5.4. С отделом охраны труда, промышленной безопасности и производственного контроля:

Предоставляет: информацию о несчастных случаях на производстве, заключительный акт по результатам проведенного периодического медицинского осмотра (обследования) работников АО «Соликамскбумпром».

Получает: информацию о средствах индивидуальной защиты, информацию о специальной оценке условий труда, мероприятиях по улучшению условий труда.

5.5. С отделом управления делами и делопроизводства:

Предоставляет: на регистрацию и хранение договоры на оказание медицинских услуг, иные договоры по видам деятельности поликлиники Общества.

5.6. С отделом кадров:

Предоставляет: графики очередных отпусков, заявки на обучение персонала в системе непрерывного медицинского образования.

5.7. С отделом организации труда и заработной платы:

Предоставляет: ежемесячно для проверки документы для начисления заработной платы работникам поликлиники.

5.8. Со всеми подразделениями:

Предоставляет: информацию по организации и проведению медицинских осмотров, информацию о состоянии здоровья работников в части ограничения профессиональной деятельности в связи с заболеваниями, выявленными при медицинских осмотрах работников.

Получает: информацию о контингентах работников, подлежащих периодическим медицинским осмотрам, ответы на запросы

6. Критерии оценки эффективности деятельности поликлиники

Деятельность поликлиники оценивается по следующим критериям:

6.1. Выполнение плана посещений по обязательному медицинскому страхованию (ОМС), добровольному медицинскому страхованию (ДМС), предварительным, периодическим медицинским осмотрам.

6.2. Отсутствие со стороны пациентов (законных представителей пациентов) обоснованных жалоб на качество предоставления медицинских услуг.

6.3. Отсутствие нарушений при оказании медицинской помощи, выявленных страховыми медицинскими организациями.

6.4. Своевременное предоставление документации в бухгалтерию Общества для финансирования поликлиники по системе обязательного и добровольного медицинского страхования, а также отчетов, закрепленных за поликлиникой, информационных и справочных материалов, запрашиваемых заинтересованными структурными подразделениями Общества.

6.5. Качественное и своевременное проведение обязательных медицинских осмотров работников Общества.

6.6. Своевременное проведение профилактических мероприятий.

6.7. Своевременная подача заявок на приобретение расходных материалов, диагностического и лечебного оборудования.

6.8. Выполнение сметы расходов на содержание поликлиники.

6.9. Своевременное выполнение приказов и распоряжений вышестоящих руководителей Общества по вопросам, входящим в компетенцию поликлиники.

Главный врач поликлиники

Т.Я. Галкина

СОГЛАСОВАНО

Директор по социальным вопросам
и взаимодействию с органами власти

Л.В. Фисюк

Директор по правовым вопросам
и корпоративным отношениям

В.А. Писоцкий

Директор по персоналу

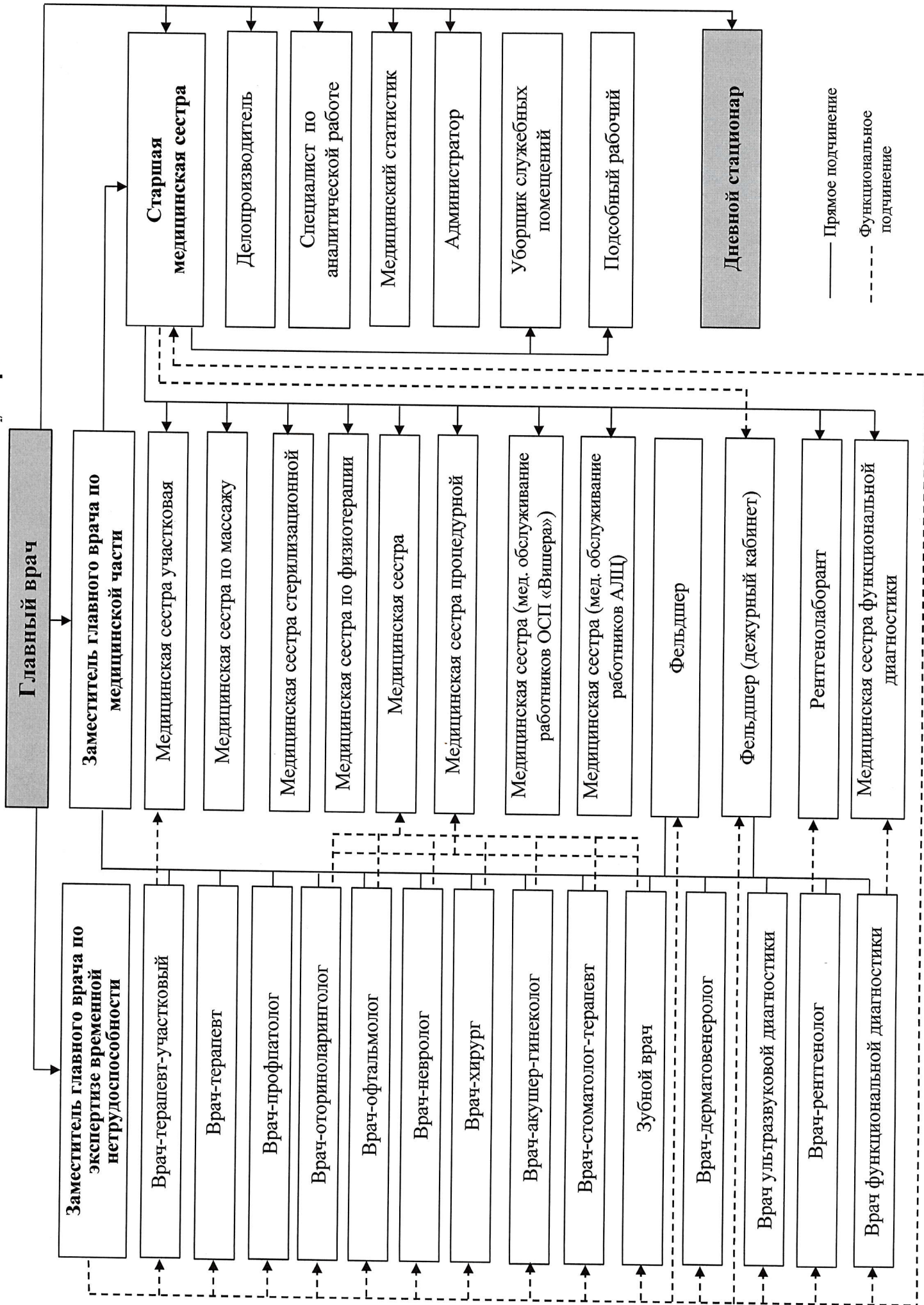
Е.В. Моховикова

Начальник отдела стандартизации

Н.Н. Хоймова

Структура управления поликлиники АО «Соликамскбумпром»

Приложение 1



**Поликлиника
АО «Соликаксбумпром»**

Регистратура

Кабинет оториноларингологический

Кабинет офтальмологический

Кабинет врача-терапевта

Кабинет врача-хирурга

Кабинет врача-невролога

Кабинет врача-акушера-гинеколога

Кабинет врача-дерматовенеролога

Кабинет врача-профпатолога

Кабинет функциональной диагностики

Кабинет ультразвуковой диагностики

Кабинет физиотерапевтический

Стоматологический кабинет

Рентгеновский кабинет

Процедурный кабинет

Дневной стационар

Дежурный кабинет

Кабинет медицинской статистики

Административно-хозяйственные
подразделения